



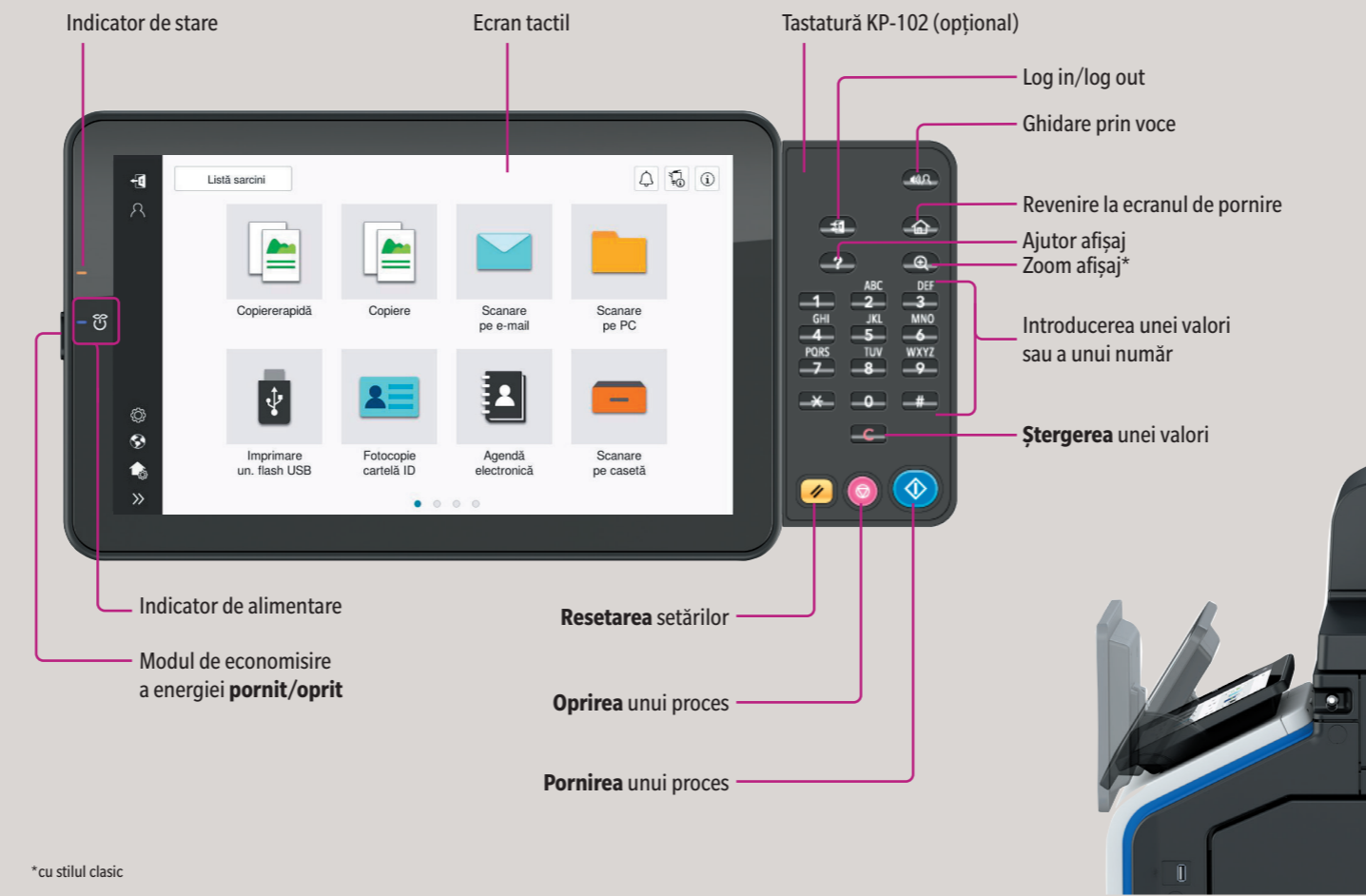
KONICA MINOLTA

# bizhub C651i/C551i/C451i/C361i/C301i/C251i

## REFERINȚĂ RAPIDĂ



### Utilizarea sistemului - Panou



### Utilizarea ecranului tactil\*

#### Gesturi pentru acționarea comenzilor pe ecran

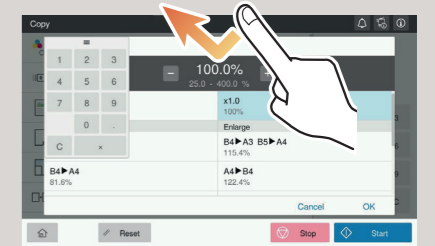
- 1. Atingeți** pentru a selecta sau stabili un meniu.
- 2. Glisați** pentru a derula o listă sau o pagină.
- 3. Glisați** pentru a muta o bară de defilare sau un document.
- 4. Panoramați** pentru a muta o imagine afișată.

### Ecranul tactil - Ecran de pornire



#### Afișarea tastaturii

Atingeți numerele sau zona de introducere pentru a afișa tastatura. (Dacă sistemul este prevăzut cu tastatura fizică opțională KP-102, poate fi folosită aceasta.)



#### Mutarea tastaturii

Atingeți partea de sus a tastaturii și glisați-o într-o altă poziție de afișare.



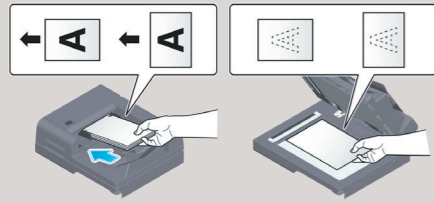
\*Funcțiile tactile disponibile variază în funcție de ecranul afișat.



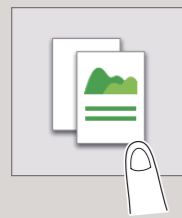
**Funcții de copiere de bază – Copierea**



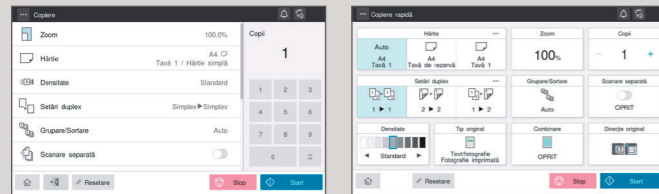
1. Poziționați originalul (originalele).



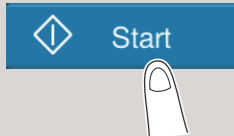
2. Atingeți **Copiere** sau **Copiere rapidă** pe ecranul de pornire.



3. Setăți opțiunile de copiere după cum este necesar.



4. Atingeți **Start**.



**Operații de copiere – Ecran de copiere de bază/ecran de copiere rapidă\***



Setare setări curente ca implicite/  
Revenire la setările implicite din fabrică

Bară de defilare

Introducerea numărului de seturi de copii

Revenire la ecranul de pornire

Revenire la setările implicite

Specificarea setărilor de copiere

Număr de seturi de copii

Introducerea numărului de seturi de copii

Specificarea setărilor de copiere

Începerea unei sarcini de copiere

Oprirea unei sarcini de copiere

Selectare setări suplimentare

Introducerea numărului de seturi de copii

**Zoom**



- Poziționați originalul (originalele).
- Atingeți **Copiere** de pe ecranul de pornire.
- Atingeți **Zoom**.
- Atingeți **Alte dimensiuni hârtie**.
- Realizați setările dorite.
- Atingeți **OK**.
- Atingeți **Start**.

Reducerea/mărirea automată a dimensiunii originalului la dimensiunea hârtiei

Schimbare manuală a zoom-ului

Copiere la aceeași dimensiune ca a originalului

Presetarea valorilor de zoom

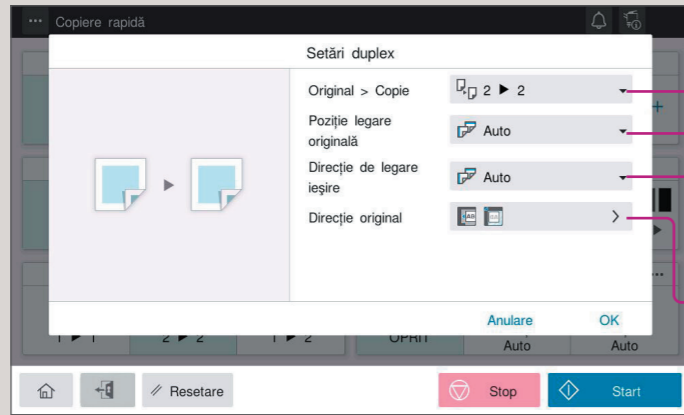
Setare*	Descriere
<b>Color</b>	Selectarea modului de culoare pentru copiere (de ex. Color, Alb/negru)
<b>Zoom</b>	Specificarea ratei de mărire sau de micșorare
<b>Hârtie</b>	Selectați dimensiunea hârtiei și tipul de original/modificați dimensiunea și tipul de hârtie încărcată în tăvile pentru hârtie
<b>Densitate</b>	Reglarea luminozității copiei
<b>Setări duplex</b>	Specificați tipul de scanare/copiere simplex sau duplex
<b>Capsare</b>	Capsare coli copiate/Selectare poziție de legare și orientare original
<b>Perforare</b>	Perforare coli copiate/Selectare poziție de perforare și orientare original
<b>Grup/Sortare</b>	Alimentare seturi de copii separat după set sau pagină
<b>Scanare separată</b>	Scanați un număr mare de originale în mai multe loturi/scanați originalele folosind atât ADF, cât și geamul de originale
<b>Tip original</b>	Selectarea nivelului de calitate al imaginii originalului
<b>Combinare</b>	Copiați mai multe pagini pe o singură coală
<b>Direcție original</b>	Selectarea orientării originalului încărcat în ADF sau așezat pe geamul de originale
<b>Original mixat</b>	Scanați originale de dimensiuni diferite
<b>Original hârtie subțire</b>	Adaptați viteza de alimentare cu originale la originale subțiri
<b>Original pliat în Z</b>	Adaptați detectarea dimensiunii originalelor pliate din ADF
<b>Eliminare pagină goală</b>	Omitere pagini goale
<b>Detectare alimentare multiplă</b>	Preveniți erorile de scanare
<b>Dimensiune original</b>	Specificați dimensiunea originalului dacă nu este detectată corect
<b>Rotire automată imagine</b>	Rotiți imaginea originală în conformitate cu direcția hârtiei (opțiune activată în mod implicit)

\*Setările disponibile depind de configurația sistemului.



### Setări duplex

1. Poziționați originalul (originalele).
2. Atingeți **Copiere** de pe ecranul de pornire.
3. Atingeți **Setări duplex**.
4. Atingeți
5. Realizați setările dorite.
6. Atingeți **OK**.
7. Atingeți **Start**.



- Selectare scanare simplex sau duplex > copiere
- Specificarea poziției de legare a originalului
- Specificarea poziției de legare pentru copii
- Selectarea orientării originalului încărcat în ADF sau așezat pe geamul de originale

### Scanare pe e-mail (Introducere directă)

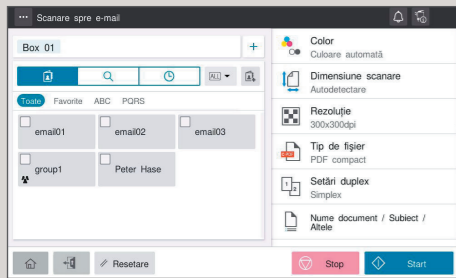
1. Poziționați originalul (originalele).
2. Atingeți **Scanare pe e-mail** de pe ecranul de pornire.



3. Atingeți **+**.



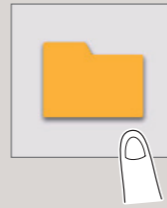
4. Introduceți adresa de destinație.
5. Atingeți **OK**.
6. Specificați setările după cum este necesar.



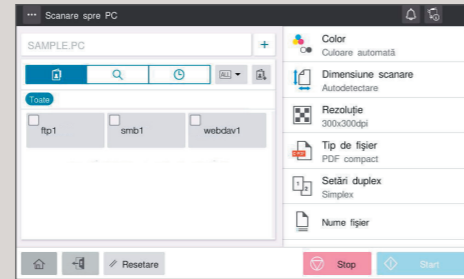
7. Atingeți **Start**.  
Fișierul este trimis.

### Salvare fișier pe un PC

1. Poziționați originalul (originalele).
2. Atingeți **Scanare spre PC** de pe ecranul de pornire.



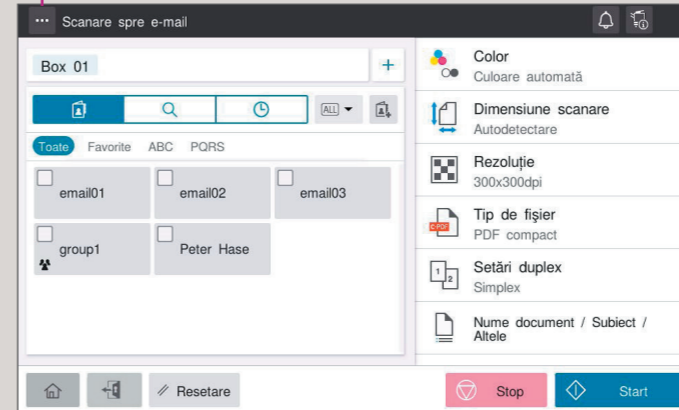
3. Selectați destinația dorită.



4. Specificați setările după cum este necesar.
5. Atingeți **Start**.  
Fișierul este salvat.

### Operații de scanare – Setări\*

Vizualizare destinații de scanare ca butoane sau ca listă

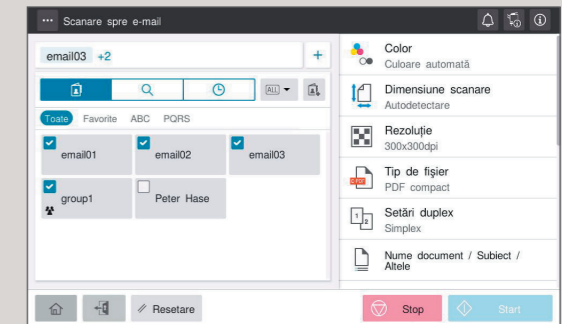


Setare*	Descriere
<b>Color</b>	Selectați modul de culoare pentru scanare (Complet color, Alb/negru)
<b>Dimensiune scanare</b>	Specificați dimensiunea originalului
<b>Rezoluție</b>	Specificați rezoluția de scanare
<b>Tip de fișier</b>	Specificați tipul de fișier pentru salvare
<b>Setări duplex</b>	Specificați tipul de scanare simplex sau duplex
<b>Nume document/ Subiect/Altele</b>	Modificați numele fișierului, subiectul e-mailului sau textul mesajului.
<b>Scanare separată</b>	Scanați un număr mare de originale în mai multe loturi / scanați originalele folosind atât ADF, cât și geamul de originale
<b>Original mixat</b>	Scanați originale de dimensiuni diferite
<b>Original hârtie subțire</b>	Adaptați viteza de alimentare cu originale la originale subțiri
<b>Original pliat în Z</b>	Adaptați detectarea dimensiunii originalelor pliate din ADF
<b>Eliminare pagină goală</b>	Omitere pagini goale
<b>Detectare alimentare multiplă</b>	Preveniți erorile de scanare
<b>Direcție original</b>	Selectarea orientării originalului încărcat în ADF sau așezat pe geamul de originale
<b>Tip original</b>	Selectarea nivelului de calitate al imaginii originalului
<b>Densitate</b>	Reglați luminozitatea de scanare
<b>Eliminare fundal</b>	Reglați luminozitatea fundalului (de ex. pentru originale cu fundal color)

\*Setările disponibile depind de configurația sistemului.

### Trimiterea datelor către destinații multiple/ utilizând agenda electronică

1. Poziționați originalul (originalele).
2. Atingeți **Scanare pe e-mail**, **Scanare spre casetă** sau **Scanare spre PC**.
3. Selectați fila pentru destinații:
4. Specificați două sau mai multe destinații.  
sau  
Specificați un grup.
5. Atingeți **OK**.
6. Atingeți **Start**.  
Fișierul este trimis.

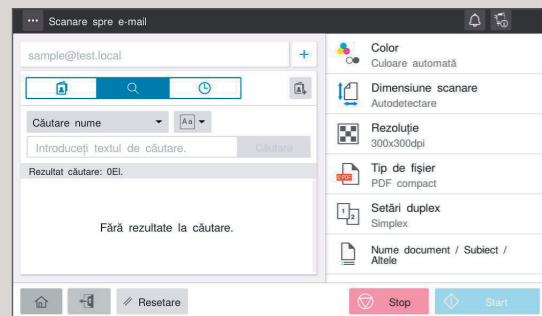




## Căutarea unei destinații (agendă electronică)



1. Poziționați originalul (originalele).
2. Atingeți **Scanare pe e-mail**, **Scanare spre casetă** sau **Scanare spre PC**.
3. Selectați fila de căutare:
4. Selectați **Căutare nume**, **Căutare adresă** sau **Număr casetă de căutare**.

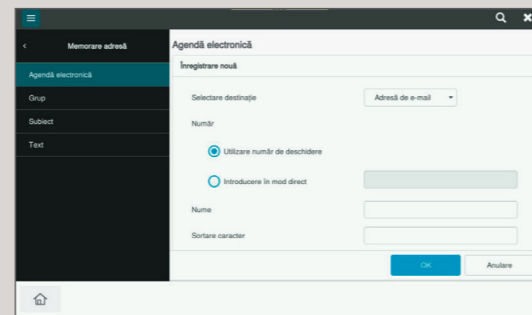


5. Introduceți textul de căutare și atingeți **Căutare**.
6. Specificați destinația țintă din rezultatele căutării.
7. Atingeți **Start**.  
Fișierul este trimis.

## Înregistrarea unei destinații (agendă electronică)



1. Atingeți **Utilitar** de pe ecranul de pornire.
2. Atingeți **Utilitar > Memorare adresă > Agendă electronică**.
3. Atingeți **Înregistrare nouă**.
4. Selectați tipul destinației pe care doriți să o înregistrați.

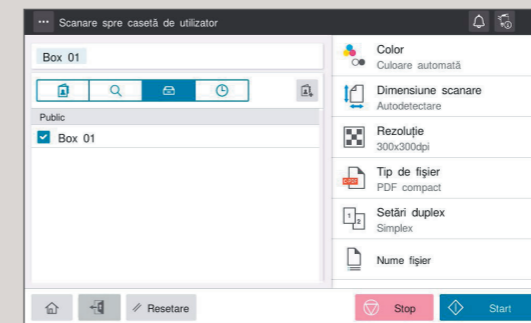


5. Introduceți informațiile de destinație și atingeți **OK**.

## Salvarea fișierului într-o casetă de utilizator



1. Poziționați originalul (originalele).
2. Atingeți **Scanare spre casetă** de pe ecranul de pornire.
3. Selectați caseta de utilizator dorită.

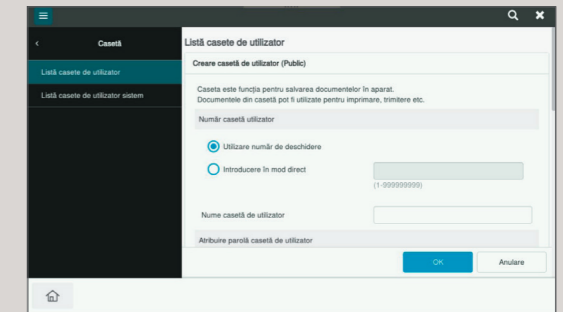


4. Specificați setările după cum este necesar.
5. Atingeți **Start**.  
Fișierul este salvat.

## Crearea unei casete de utilizator



1. Atingeți **Utilitar** de pe ecranul de pornire.
2. Atingeți **Utilitar > Casetă > Listă casete de utilizator**.
3. Atingeți **Înregistrare nouă**.
4. Introduceți informațiile de destinație și atingeți **OK**.



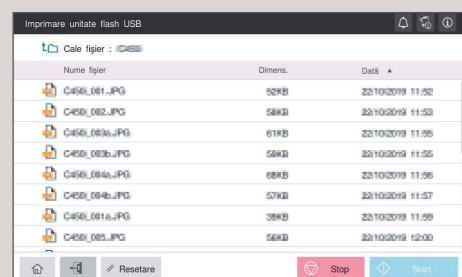
## Imprimare de pe unitatea flash USB



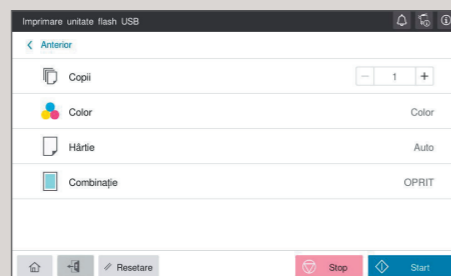
1. Poziționați originalul (originalele).
2. Introduceți dispozitivul de memorie USB în portul USB.



3. Atingeți **Imprimare memorie USB** pe ecranul de pornire.
4. Selectați fișierul dorit.



5. Specificați setările după cum este necesar.

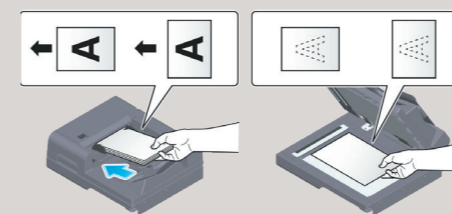


6. Atingeți **Start**.  
Fișierul este imprimat.

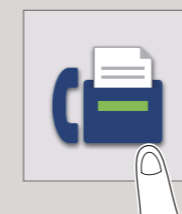
## Operații fax – Trimiterea unui fax (introducere directă)\*



1. Poziționați originalul (originalele).

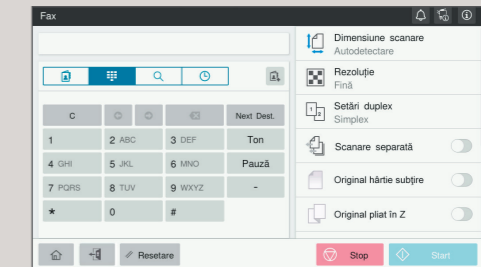


2. Atingeți **Fax** de pe ecranul de pornire.

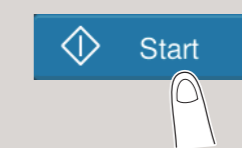


3. Atingeți fila pentru introducere directă:

4. Introduceți numărul de fax.



5. Atingeți **OK**.
6. Specificați setările după cum este necesar.
7. Atingeți **Start**.



Fișierul este trimis.

\* doar cu opțiunea fax